

*Livret de présentation*  
*Association Saint Jean Espérance*

**Saint Jean  
Espérance**



*de la drogue à l'espérance*



*Vivre heureux sans drogue*

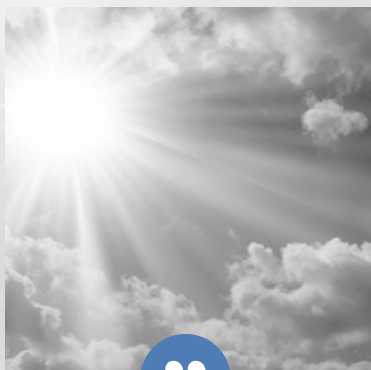


# Témoignages

« Ils ont eu le courage d'entreprendre un chemin de guérison, de quitter leurs habitudes, leurs fausses sécurités, de se mettre à l'écart, de tout lâcher pour devenir enfin libres... Pas à pas, à Saint Jean Espérance, ils retrouvent leur dignité, découvrent leurs talents, travaillent sur eux, tissent de vrais liens d'amitié, reprennent goût à la vie. Jour après jour, la confiance en eux, dans les autres renaît laissant place à l'espérance qu'un avenir meilleur est possible. Laissons-leur la parole sur ce parcours certes difficile mais lumineux, porteur d'espérance. »

**Sœur Anne Gabriel**

Responsable de la Maison des Boisbourdins

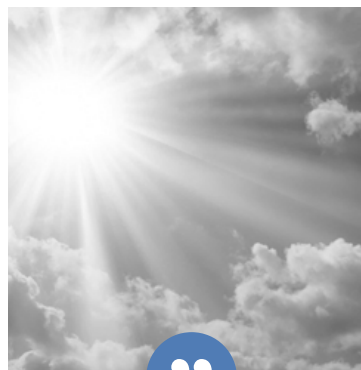


**Guillaume**

**Accueilli en 2004**

Saint Jean Espérance m'a permis de me construire une structure intérieure, d'avoir des repères pour vivre une vie saine, de pouvoir

trouver confiance en moi, de guérir de nombreuses blessures liées à mon passé, de pouvoir nouer de vraies relations amicales, de pouvoir grandir dans la foi, de trouver le goût du travail bien fait, de pouvoir bâtir des relations d'amitié durables. Ce qui m'a marqué c'est la bienveillance des frères qui accompagnent, la solidarité des jeunes, l'accueil de chacun tel qu'il est, la prière régulière, le temps donné par les frères, leur patience et leur capacité à croire en nous. Ce qui me marque encore aujourd'hui, c'est la disponibilité du frère qui m'a accompagné lorsque j'ai un conseil à lui demander, la continuité des amitiés entre les jeunes ou avec les frères, ou encore la solidarité envers les anciens qui sont en difficulté.



**Marie-Laurence**

**Accueillie en 2017**

Lorsque je suis arrivée à Saint Jean Espérance, j'ai découvert ou plutôt commencé à accueillir ce regard plein d'amour et d'espérance posé sur ma personne.

J'ai appris à visiter en profondeur les lieux blessés de mon existence que je ne voulais pas voir et que j'anesthésiais pour survivre. Les frères et sœurs ont posé sur moi ce regard, me donnant de croire qu'il y avait plus grand en moi que ce que j'avais vécu, que ce que j'avais commis, que qui je croyais être. J'ai touché ce que pouvaient être l'Amour et la Miséricorde du Bon Dieu à l'égard de ses enfants. J'ai saisi que la vie était un don, et malgré les chutes, les combats, les souffrances, je n'étais pas seule.

J'ai compris que pour vivre, je ne devais pas m'enfermer dans mes mauvaises actions passées, mais m'en servir pour être autrement présente, dans l'espérance de ne pas les réitérer demain. La présence quotidienne des frères et sœurs, nuit et jour, malgré les saisons émotionnelles qui changent en si peu de temps et s'enchaînent si vite, leur écoute bienveillante, leur disponibilité, leurs attentions pleines de délicatesse au cœur de chaque jour, leur confiance inébranlable et réaliste de ce dont nous sommes capables, leurs encouragements pour nous accompagner à tenir bon dans ce chemin d'abstinence, de guérison, de Vie, de pardon, leur persévérance à espérer contre toute espérance... Tout cela me permet de construire mon présent pour envisager un avenir, avec des projets, de la lumière, des couleurs, de l'enthousiasme ; la vie. Dans ce quotidien, nous apprenons la vérité. Se dire en vérité à la communauté que nous formons, recevoir des vérités pas toujours faciles à accueillir. Le don des frères et sœurs pour nos vies me fortifie. Puisse cette chance qui m'a été offerte sauver d'autres cœurs égarés, esseulés, perdus. Je peux dire aujourd'hui qu'il est possible de renaître de ses cendres.

*“reprendre, pas à pas, goût à la vie !”*

# Présentation de l'association



**S**aint Jean Espérance, association laïque loi 1901, accueille des personnes, avec ou sans croyance religieuse, qui désirent arrêter de façon durable toute consommation de drogue.

Nous ne faisons aucune différence entre « *drogues douces* » et « *drogues dures* ». Nous ouvrons donc nos portes aussi bien à des consommateurs d'héroïne, de cocaïne, de crack que de médicaments, de cannabis ou de drogues de synthèse.

En cas de traitement médical important, nous demandons un délai de réflexion. Nous prenons attache auprès du médecin traitant ou du médecin prescripteur du jeune qui souhaite rejoindre l'Association, ainsi que du médecin qui suit les jeunes accueillis au sein des maisons. L'accueil du jeune est conditionné au préalable par un **sevrage des produits de substitution**.

## ✓ **Nous accueillons**

Des jeunes hommes et jeunes femmes de 18 à 35 ans, désireux de se libérer de leurs addictions.

## ✓ **Notre mission**

Accueil, aide, restructuration et réinsertion sociale de personnes en difficulté du fait d'addictions aux opiacés, à d'autres drogues illicites ou encore à l'alcool.

## ✓ **Nous proposons**

Un travail sur soi pour être pleinement soi-même. La découverte de vraies amitiés. La restauration des liens familiaux. L'élaboration d'un projet socio-professionnel.

## ✓ **Axes pédagogiques**

Vie communautaire de type familial pour restaurer la capacité d'une vraie relation à l'autre. Travail manuel pour aider à s'ancrer dans le réel. Découverte d'une vie intérieure pour donner un sens à sa vie.

## ✓ **Santé et suivi médical**

Un chemin sans produit de substitution. Des communautés d'accueil sans caractère thérapeutique au sens médical du terme. En lien étroit avec des médecins et des thérapeutes.

## ✓ **Équipes pédagogiques**

Dans chaque maison, une équipe constituée de religieuses ou de religieux des congrégations des Soeurs apostoliques et des Frères de Saint Jean et de laïcs (saliés et bénévoles). Son engagement et sa disponibilité auprès des jeunes en font le « cœur » de la vie de nos maisons.

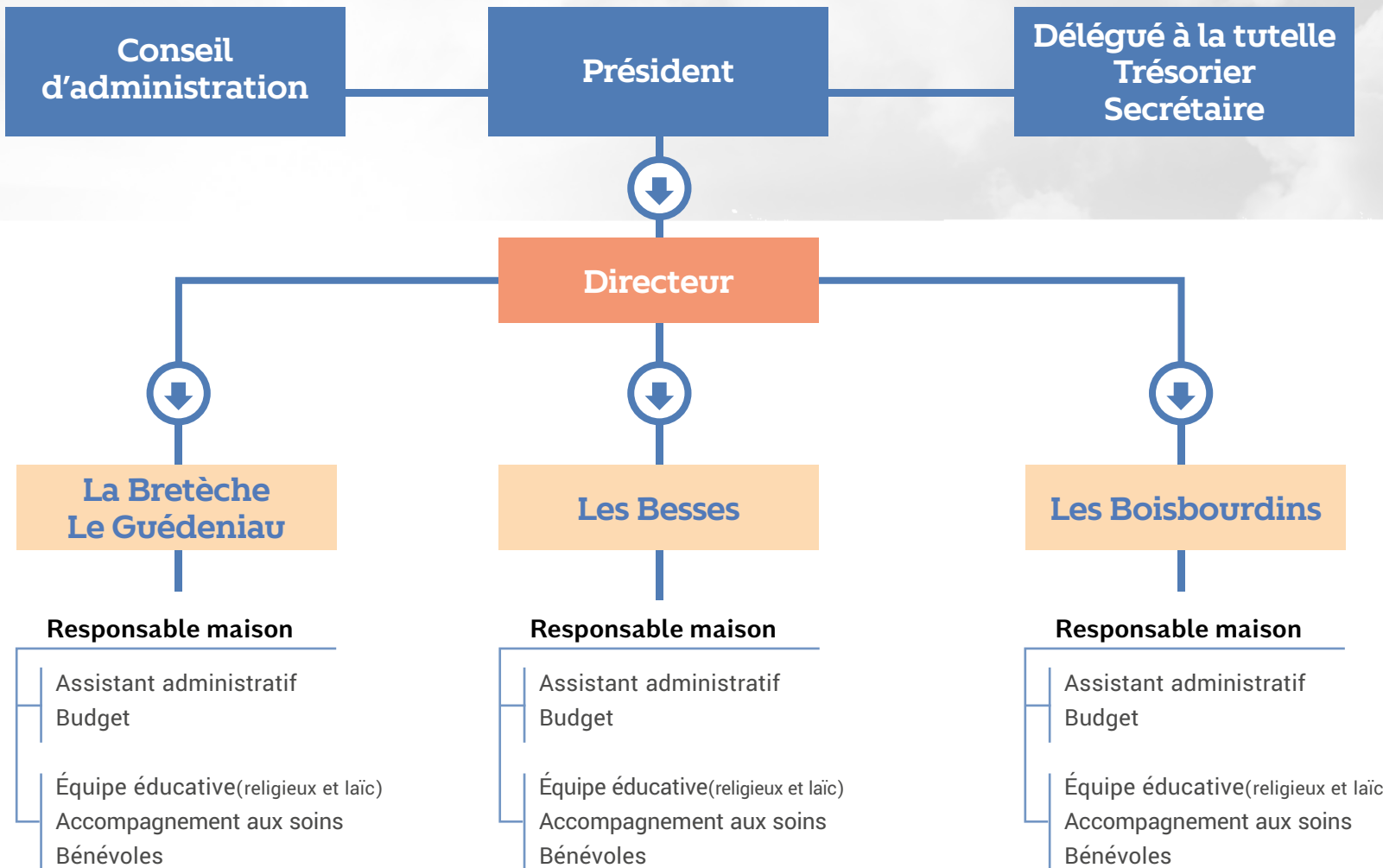
# Organigramme de l'association



## Quelques mots sur la structure

Notre structure repose sur la tutelle des congrégations des Sœurs apostoliques et des Frères de Saint Jean. C'est une structure humaine et participative. Président et membres du CA sont particulièrement investis dans des missions diverses: assister ponctuellement un responsable de maison, porter une responsabilité pour le bon fonctionnement des maisons (gestion du patrimoine, surveillance des travaux...), organiser la visite annuelle d'un médecin addictologue...

Cette structure s'appuie également sur des « *membres actifs* » très impliqués dans l'organisation des ventes, évènements festifs, relations publiques. Un « *groupe des anciens* » garde le lien et organise un week-end annuel. Un « *groupe des parents* » permet l'échange et le partage des joies et des souffrances.



# De l'accueil à l'envol...

Les maisons « mères » ont des capacités d'accueil de 4 à 12 places pour des femmes et des hommes âgés de 18 à 35 ans, pour une durée de 2 à 3 ans. Les jeunes que nous accueillons sont de toutes origines sociales et ont comme dénominateur commun une grande détresse psychologique en lien avec une consommation abusive de drogues et d'alcool. Fragilisés, ils peuvent retrouver à Saint Jean Espérance le goût d'une vie sans drogues ni produits de substitution et des repères solides pour se projeter sereinement dans l'avenir.

## MODALITÉS D'ENTRÉE :

- 1 Les jeunes souhaitant être accueillis au sein de Saint Jean Espérance doivent s'adresser par téléphone au responsable éducatif et au responsable administratif.
- 2 Suite à ces premiers entretiens, un document par mail ou courrier leur est adressé. Il reprend le projet associatif et présente brièvement les modalités d'accueil.
- 3 À réception du dossier complet, une réponse est communiquée par téléphone.



L'association Saint Jean Espérance n'est pas un centre de soin. L'équipe, constituée de religieux de la Congrégation Saint Jean et de laïcs (salariés et bénévoles) s'appuie sur un large réseau de professionnels du soin et de l'accompagnement social pour permettre une prise en charge globale :

médecins généralistes,  
addictologues,  
psychiatres,  
psychologues,

infirmières D.E.,  
pharmacien,  
assistantes sociales,

et tout praticien qui  
apparaît utile pour la  
prise en charge globale  
des jeunes accueillis

## DÉROULEMENT DU SÉJOUR :

### PREMIÈRE ÉTAPE : LA MAISON MÈRE

- Après une période d'observation de 15 jours, la convention d'accueil est signée par le jeune accueilli et le responsable de maison.
- Le règlement intérieur donne les modalités d'accueil et de vie commune à respecter afin que le séjour et la vie communautaire se déroulent dans le respect mutuel.
- L'accompagnement individualisé avec les référents est proposé, s'appuyant sur la **triple dimension éducative, médicale et psychologique**.

La vie des maisons est rythmée par des activités obligatoires, avec un roulement pour l'entretien des bâtiments, du jardinage, du maraîchage, le soin aux animaux, la cuisine, le ménage, des temps d'ateliers, de cours, de sport...

### DEUXIÈME ÉTAPE : LA MAISON ANNEXE

Après une présence de 12 à 18 mois, en « maison mère », le jeune pourra rejoindre la « maison annexe », véritable lieu de vie tremplin pour une réinsertion dans le monde.

Un **Projet Personnel d'Accompagnement** est proposé en fonction des besoins et des attentes du jeune pour construire son projet professionnel. Les jeunes sont orientés vers des intervenants du milieu de l'insertion pour être accompagnés au mieux dans leur projet de vie.

Saint Jean Espérance travaille en collaboration avec les conseillers Pôle Emploi, les conseillers des Missions Locales, des coachs professionnels, des structures de formation et d'insertion.

## L'ENVOL

L'équipe veille à ce que tout départ soit organisé et porteur de sens. Que le jeune, en quittant l'association, puisse avoir toutes les cartes en mains pour s'établir dans le monde. À tout moment, le jeune accueilli est libre de mettre fin au contrat d'accompagnement, l'équipe éducative également en cas de manquement au règlement intérieur.

# Les maisons

Dans chaque maison, une équipe est constituée de religieux de la Congrégation Saint Jean et de laïcs (salariés et bénévoles). Leur engagement et leur disponibilité auprès des jeunes en font le « cœur » de la vie de nos maisons.



## 2/ Les Besses

Maison pour hommes

## 1/ La Bretèche

Maison pour hommes

## 3/ Les Boisbourdins

Maison pour femmes

### LA BRETÈCHE

6 rue des Mauges  
Le Mesnil en Vallée  
49 410 Mauges-sur-Loire

T. 02 41 78 93 18  
[labreteche@stjean.com](mailto:labreteche@stjean.com)

### LES BESSES

36 180 Pellevoisin  
T. 02 54 39 03 10  
[lesbesses@stjean.com](mailto:lesbesses@stjean.com)

### LES BOISBOURDINS

36 500 Méobecq  
T. 02 54 37 45 31  
[lesboisbourdins@stjean.com](mailto:lesboisbourdins@stjean.com)



## VIVRE ENSEMBLE POUR SE RECONSTRUIRE

Nous ne sommes pas faits pour vivre seuls. Notre place de religieux nous permet de rappeler que Dieu a voulu très vite donner une femme à l'homme, puis la famille est née. Des blessures profondes se sont produites. Et pourtant Jésus a voulu naître dans une famille puis, adulte, il a fondé une communauté de 12 personnes puis plus grande. Les premières blessures des jeunes accueillis sont souvent apparues en famille.

La communauté va être le lieu positif où les masques et les protections vont pouvoir tomber, où le jeune va réapprendre à prendre confiance en lui-même et en la vie. Il va apprendre le pardon à soi-même et aux autres. Grâce à l'autorité le jeune va pouvoir se reconstruire. Les petits cours, les temps spirituels, le travail à plusieurs à la ferme ou dans la maison, les réunions où on s'entraide à marcher dans la vérité avec soi-même et avec les autres et tout cela vécu dans un milieu fraternel, familial vont aider chacun à retrouver l'espérance en la vie, à se relever pour bâtir un projet de vie.

La vie est toujours devant nous.

**Frère Marie-Philippe**

Prieur de la Bretèche

# La vie des maisons



*“se libérer de  
l'emprise de la  
drogue, se  
restructurer  
et enfin, préparer  
la réinsertion !”*

Les accompagnants agissent dans la conviction qu'il faut, pour y arriver, soigner non seulement le corps, mais aussi la personne dans sa globalité. Cette conviction sert de fil conducteur au projet mis en œuvre.

Ainsi, pendant son accueil, le jeune envisage les trois aspects de son évolution: physique, psychologique et spirituelle à travers de nombreuses activités, dans ses liens avec les membres des maisons, les autres jeunes, et en découvrant les forces et les faiblesses de l'esprit de famille, d'amitié et de solidarité véhiculé au sein de l'association.



# Un quotidien rythmé par les 3 piliers de Saint Jean Espérance

avec comme finalité de pouvoir vivre « *Heureux sans drogue* ».



## 1/ VIE EN COMMUNAUTÉ : L'EXPÉRIENCE FORTE DE L'AMITIÉ.

- Partager le quotidien avec des religieux et religieuses.
- Être accueilli avec ses fragilités dans un climat de bienveillance et d'entraide.
- Tendre vers un équilibre personnel, être pleinement soi-même.
- S'ouvrir aux autres, ré-apprendre la relation.
- Retrouver une confiance intérieure.
- Partager des temps de détente et d'amitié fraternelle.
- Apprendre à accueillir les joies et les difficultés de la vie au contact des autres.
- Tisser progressivement des liens de fraternité.



## 2/ LE TRAVAIL MANUEL : UN TEMPS RICHE D'APPRENTISSAGE PERSONNEL

- Reprendre un rythme de travail.
- Retrouver le sens de l'effort.
- Revenir au réel
- Retrouver confiance en soi et dans ce que l'on fait.
- Apprendre la responsabilité.
- Goûter la satisfaction d'un travail bien fait.
- Respecter les étapes de réalisation d'un chantier et en découvrir la rigueur.

*Retrouver un rythme de vie équilibré, une relation à l'autre, un apprentissage de la responsabilité et découvrir de vraies amitiés.*



### Zoom sur les différents travaux :

- Du travail d'entretien, comme on le ferait chez soi (nettoyage des locaux, rangement, réparations, préparation des repas...) : le jeune participe aux tâches quotidiennes de la vie familiale, et développe le sens de la vie sociale.
- Le travail de la ferme (potager, animaux...) : le jeune redécouvre la nature et apprend à la respecter. Il acquiert la patience, le sens de l'observation et de la régularité... les animaux doivent être nourris tous les jours !
- Des chantiers de rénovation et d'entretien de bâtiments, où le jeune découvre et se familiarise avec les métiers du bâtiment, principalement la maçonnerie, de la peinture...
- Des activités artisanales : les activités diffèrent en fonction des lieux, des équipements, et des enseignants disponibles : théâtre, chant, musique, poterie, fabrication du pain, pâtisserie, couture, bougie, calligraphie... et l'apprentissage de savoir-faire particuliers. Le jeune y découvre ses capacités propres, par la concentration, l'application. C'est aussi un lieu d'expression et d'initiatives.



## 3/ DONNER DU SENS À SA VIE

- Donner un sens fraternel à sa vie, apprendre à aimer.
- Développer une activité intellectuelle par le biais des différents cours proposés.
- Garder ses sens en éveil : prendre le temps de faire silence pour retrouver les bienfaits d'une vie intérieure.
- Goûter la vie, dans ce qu'elle a de plus simple et gratuit.
- Relire le chemin parcouru, accompagné par des professionnels pour ouvrir un nouveau chemin.
- Se mettre en route pour orienter sa vie, découvrir ses idéaux et trouver son véritable sens en osant la confiance.
- Combattre le vide existentiel, source d'angoisse et de dépression
- Se mettre à l'école des religieux dans leur exemple de vie : le don gratuit.
- Être accompagné dans la découverte de la spiritualité.
- Témoigner à son tour du chemin parcouru.

Travaux manuels

Jardinage

Théâtre

Confection de notre jus de pommes

Renforcer l'amitié

Travail au champ

Vie de la ferme

Cuisiner

Partager



# Moyens financiers

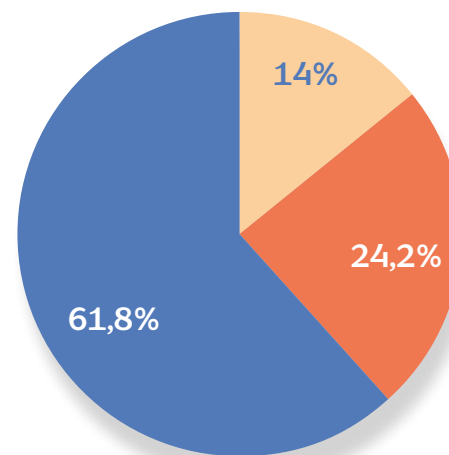
## DÉPENSES 2020 : 500.000 EUROS

Dans le fonctionnement, sont inclus les frais d'entretien des maisons, les transports, la nourriture (recours à la Banque Alimentaire). Nous avons quatre salariés, les frères et les sœurs ne perçoivent aucun traitement et nous sommes aidés par une trentaine de bénévoles actifs. L'exploitation est légèrement déficitaire tous les ans.

## RECETTES 2020 : 460.000 EUROS

Les dons individuels ont toujours, depuis le début de **Saint Jean Espérance**, représenté près de 50% des recettes. Les jeunes par leurs chantiers (boulangerie, volailles, bergerie, jardin potager) vendent les fruits de leur travail. Dans les produits divers, notons les ventes de charité réalisées au moment des fêtes à Paris et en province et au sein des maisons (jus de pommes, pain, artisanat...). Nous bénéficions enfin de dons plus importants par des fondations qui nous soutiennent.

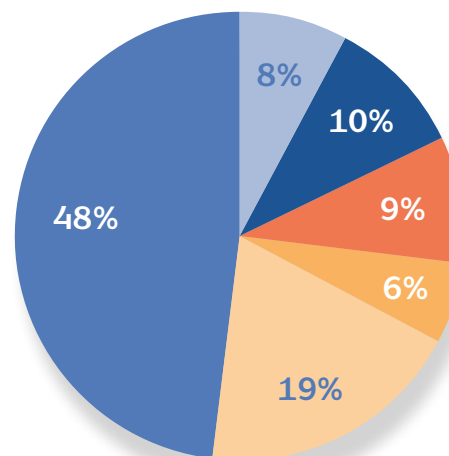
> La comptabilité a été confiée à un organisme extérieur professionnel qui a un terminal dans chaque maison et nous remet un tableau de bord individuel et global tous les trimestres.



Année 2020

## Les dépenses 500.000 euros

- Fonctionnement
- Salaires / Charges
- Amortissement / Provision



Année 2020

## Les recettes 460.000 euros

- Activités Jeunes
- Participation Jeunes
- Aide État (CAF)
- Produits divers
- Dons
- Déficit

# Faire un don



Entretien des bâtiments et des matériels,  
énergie, alimentation, santé, sécurité, formations...

les besoins sont nombreux.

Aidez l'Association Saint Jean Espérance et  
contribuez, vous aussi, à accueillir et accompagner  
des jeunes en souffrance.



## DÉCLINAISON DU DON (OU COMMENT LE DON REND HEUREUX)

**NOUS DONNONS**, nous bénévoles, notre temps. Avec nos talents nous apportons notre témoignage aux jeunes : un berger aide les jeunes pour la bergerie et l'agnelage, la maraîchère guide les jeunes pour le jardin potager, le banquier regarde les comptes, le médecin addictologue apporte son conseil ou encore plus simplement le bénévole se met à notre disposition, il fait des conduites avec sa voiture, assiste le jeune dans diverses démarches.

**VOUS DONNEZ**, vous fondations, vous donateurs, de tous âges, de toutes fortunes, les moyens de poursuivre cette mission depuis plus

## Saint Jean Espérance



*Bénis soient les regards assez tendres, assez fous, assez vrais,  
pour me donner le coeur de m'espérer encore,  
de m'attendre à quelqu'un d'autre en moi.  
Les vrais, les seuls regards d'amour sont ceux qui nous espèrent,  
qui nous envisagent au lieu de nous dévisager.»*

**Paul Baudiquey**  
Prêtre, Écrivain

## Saint Jean Espérance

✉ [labreteche@stjean.com](mailto:labreteche@stjean.com)

👉 [www.stjean-espérance.net](http://www.stjean-espérance.net)

📌 Association-Saint-Jean-Espérance